



LES RENCONTRES du Capello-Stade



Amélioration
de la voirie
communale



Forum
des associations



INTERVIEW

Christelle Ardouin

Conseillère déléguée à la communication numérique

" Peux-tu te présenter ? "

Graphiste illustratrice indépendante, maman, militante politique, bénévole en médiathèque et au sein d'une association créative.

" Qu'est-ce qui t'a motivée à t'engager ? "

3 urgences :

- L'urgence écologique : l'effondrement de la biodiversité et des ressources, les pollutions, les rapports du GIEC ne nous laissent pas d'autres choix que de bifurquer, il nous faut agir à tous les niveaux.
- L'urgence démocratique : il est important de remettre le citoyen et les associations au cœur de la démocratie. J'ai donc été motivée de rejoindre une équipe municipale qui a mis en place des comités consultatifs et accepté de porter les initiatives citoyennes.
- L'urgence sociale : les inégalités grandissantes ne sont pas acceptables ; avec le CCAS, nous soutenons dans la mesure du possible les capellaunaisiens qui traversent des périodes difficiles et tentons d'éviter l'isolement.

" En quoi consiste ta délégation ? "

En tant que graphiste, j'ai mis mes compétences à disposition au sein du groupe communication sur la partie visuelle et la conception des supports (affiches, publications Facebook, site internet et la refonte du bulletin). Nous poursuivons la diversification des vecteurs de communication pour amener l'information au plus proche des habitants.

Sommaire

VIE MUNICIPALE	DÉCISIONS DU CONSEIL MUNICIPAL	4
	VIE MUNICIPALE	5
AMÉNAGEMENT DU TERRITOIRE	URBANISME	8
	VOIRIE	12
TRANSITION ÉCOLOGIQUE	ENVIRONNEMENT	13
DÉMOCRATIE LOCALE	INITIATIVES CITOYENNES	14
	LA PAROLE AUX ÉCOLES	16
CULTURE	MÉDIATHÈQUE	18
	CULTURE	20
	PATRIMOINE	21
ENFANCE JEUNESSE	ENFANCE JEUNESSE	21
ASSOCIATIONS	LA PAROLE AUX ASSOCIATIONS	22
	CAPELLO JEUX	31
	AGENDA	32



Chères concitoyennes, chers concitoyens,

Au terme de cet été caractérisé par une météo maussade sur notre région, on pourrait s'interroger sur la notion de réchauffement climatique. Si les températures nous ont parus plus fraîches, la température estivale 2023 pourrait néanmoins être la quatrième plus chaude depuis le début du XX^e siècle en France en témoigne

cet automne aux températures très élevées. Nous nous habituons à vivre les canicules mais le processus de réchauffement climatique est bien à l'œuvre. Consciente de ces enjeux, l'équipe municipale poursuit ses efforts pour isoler ses locaux et réduire ses consommations, en investissant notamment cet automne dans l'éclairage public, vous en trouverez écho dans ce bulletin.

Les beaux jours avant l'été ont permis la tenue du forum des associations sur le Champ de foire. À cette occasion un temps d'accueil des « nouveaux arrivants » a été initié où un tout nouveau livret d'accueil, réalisé par le Comité consultatif Communication/ Initiatives citoyennes leur a été remis.

Depuis un mois, l'heure est venue pour les petits capellaunaisiens de retrouver le chemin de la classe. Les effectifs des deux écoles communales sont assez stables, il en va de même pour les fréquentations du restaurant scolaire et de l'accueil périscolaire qui restent importantes. En ce qui concerne la restauration scolaire, le marché public qui lie la commune à son prestataire arrive à son terme en fin d'année et sera relancé prochainement. Compte tenu du contexte inflationniste de ces dernières années, le coût unitaire du repas augmentera très certainement de manière significative, d'autant qu'il était encadré depuis 2019. La commune prendra sa part dans cette augmentation mais les familles devront également en supporter une partie.

Le marché concernant le presbytère a lui été relancé pour attribuer les lots n'ayant pas trouvé preneur en juin. La première réunion de chantier a eu lieu début octobre avec l'architecte et les entreprises et les travaux vont pouvoir débuter en cette fin d'année.

Et comme chaque année depuis maintenant trois ans, il vous est proposé de réfléchir à un projet pour la commune dans le cadre du budget participatif. Dix mille euros y sont consacrés afin de mettre en œuvre vos idées. N'hésitez pas à proposer les vôtres.

Je vous invite, d'ores et déjà, à retenir la date du mercredi 17 janvier afin d'échanger ensemble dans le cadre de la cérémonie des vœux.
Michel GUILLARD

Directeur de la publication : Michel Guillard - Rédaction : Agnès Amorim, Christelle Ardouin, Yannick Cerclé, Stéphane Daufouy, Nathalie Flauraud, Daniel Lecomte, Soizic Leroux, Eve-Lise Martin, Julie Rabinand.

Crédits photos et reportages : les associations, les écoles, la Communauté de communes Estuaire et Sillon - Crédits photos/ banque d'images : Freepik - Illustrations : Freepik - Pictogrammes : Freepik et Flaticon - Maquette : Lunéa Infographie - Impression : Le Sillon - Tirage : 1 450 exemplaires.

Bulletin imprimé sur papier 100 % recyclé.

Retrouvez l'essentiel des infos sur :

www.lachapellelaunay.fr

[Commune de La Chapelle Launay](#)



Conseil du 4 mai

- Approbation de la vente de la maison dite « Ayala » au 17, rue de l'Église au bailleur social Atlantique Habitations pour un montant de 28 954 €.
- Tirage au sort de 9 jurés d'assises pour la session 2024.
- Désignation d'un collège de référents Déontologues sur proposition d'une liste de l'Association des Maires de France.
- Approbation d'une participation de 1 271,20 € à destination de la Commission Syndicale de la Grande Brière Mottière et de 264 € à destination du Fonds de Solidarité pour le Logement.

Conseil du 9 juin

- Élections des 7 délégués aux élections sénatoriales.
- Vote d'une motion de soutien au Maire de Saint-Brévin-les-Pins, M. Yannick Morez.
- Avis favorable sur la révision allégée n°1 du Plan Local d'Urbanisme.
- Débat sur le Projet d'Aménagement et de Développement Durable du Plan Local d'Urbanisme Intercommunal.
- Attribution du marché de travaux du presbytère.
- Attribution du marché de travaux du Programme d'Aménagement de la Voirie Communale 2023/2026 dans le cadre du groupement avec les communes de Lavau-sur-Loire, Quilly et Prinquiau.
- Vote d'une participation pour l'Association des Maires de l'Ouest de 60 €.
- Approbation de la décision modificative n°1 au budget principal.
- Validation du coût d'un élève à l'école publique Jules Verne de 318,40 € en élémentaire et de 1 239,55 € en maternelle.
- Approbation d'une subvention exceptionnelle de 265 € au profit de l'école Jules Verne dans le cadre de la participation au « Parlement des enfants » et du voyage à Paris.

Conseil du 21 septembre

- Mise à jour du tableau du Conseil municipal.
- Désignation de deux nouveaux membres du Centre Communal d'Action Sociale.
- Approbation d'une demande de subvention auprès du Département pour la réhabilitation du presbytère.
- Approbation d'une demande de subvention auprès du Département pour l'opération de logements sociaux rue de l'Église.
- Approbation d'une demande de subvention auprès de l'Agence Nationale pour la Cohésion des Territoires pour l'aménagement d'un local commercial rue du Pilory.
- Approbation d'une émission de titre pour la perception de la redevance due par GRDF pour l'utilisation du domaine public.
- Approbation de la délibération sur le régime indemnitaire des agents communaux.
- Approbation du nouveau protocole d'accord sur l'aménagement du temps de travail des agents communaux.
- Validation du règlement intérieur de la commune.

Nouveaux arrivants sur la commune

À l'occasion du forum des associations, pour la première fois, un temps d'accueil a été proposé aux nouveaux habitants. Un livret d'accueil conçu par le comité consultatif Communication et Initiatives citoyennes leur a été remis à cette occasion. **Il est désormais disponible pour les nouveaux arrivants à l'accueil de la mairie.**



Vos nouveaux élus

Pour pallier aux démissions de deux conseillers, deux habitants intègrent le conseil municipal.



Michaël Roussel
Nouveau conseiller municipal
Liste majoritaire



Étienne Lanuzel
Nouveau conseiller municipal
Liste minoritaire

Les Rencontres du Capello-Stade renouvelées cette année

Depuis 2021, la municipalité organise en concertation avec le comité consultatif Enfance-Jeunesse-Intergénérationnel les « Rencontres du Capello-Stade » afin de réunir les habitants pour un temps convivial. Ce moment a pour objectif de réunir toutes les générations autour d'activités sportives au Capello-Stade.

Cette année, il a été proposé aux équipes de jouer au foot, au basket et à la course de relais. Le beau temps a permis de réunir une trentaine de participants de toutes générations.

À l'année prochaine pour une nouvelle édition sportive !



Aides financières pour les activités extra-scolaires



Le CCAS de La Chapelle-Launay attribue une bourse aux enfants de la commune répondant aux critères suivants :

- Être âgé de 4 à 18 ans
 - Être un enfant résidant sur la commune
 - Pratiquer une activité extra-scolaire sur la commune ou autre commune de la CCES si celle-ci n'existe pas sur la commune de La Chapelle-Launay.
 - Avoir un coefficient familial maximum à 850.
- Si vous remplissez toutes ces conditions, vous pouvez retirer un dossier en mairie ou à l'adresse solidarite@lachapellelaunay.fr.



Repas des aînés et colis

Comme chaque année, le CCAS propose aux capellaunésiens âgés de 70 ans et plus de participer à un repas festif ou de recevoir un colis gourmand.

Le repas est proposé aux aînés le **samedi 20 janvier** à la **salle des Aulnes**.

Les habitants ont également le choix de faire don du colis ou de leur repas au CCAS de la commune, afin d'aider leurs concitoyens se trouvant dans des situations financières délicates.

Mutuelle solidaire MCRN

La municipalité a fait le choix de mettre en place une mutuelle solidaire au printemps, en partenariat avec la MCRN.

À ce jour, 5 permanences se sont tenues en mairie, 18 personnes sont désormais protégées grâce à cette mutuelle.

Les prochaines permanences auront lieu **les 13 octobre et 8 décembre en mairie** sur rendez-vous.

➤ 07 87 57 33 80 - 02 40 89 22 91



Enquête en ligne
sur vos habitudes
de consommation
alimentaire
en vue de la possible
ouverture d'un nouveau
commerce en centre-bourg



Bus - Le Lien, accès aux droits et au numérique

La commune de La Chapelle-Launay continue sa collaboration avec l'Union Départementale des Associations Familiales (UDAF) pour la poursuite de l'activité Le Lien - Accès aux droits et au numérique. C'est un bus qui dorénavant s'installera devant la mairie, **les mercredis 18 octobre, 22 novembre, 13 décembre et 17 janvier, de 10 h à 12 h 30.**

Les conseillers de l'UDAF présents pourront vous aider dans la prise en charge de l'outil numérique de manière **gratuite et confidentielle**.

Ce service est ouvert à tous, sans condition d'âge.

Nouveaux membres du CCAS

Lors du Conseil municipal du 21 septembre, 2 nouveaux membres du CCAS ont été élus, en remplacement de mesdames Henriette Legal et Élodie Sabathier. Messieurs Jean-Paul Huou et Emmanuel Lemerrier siégeront désormais auprès des autres membres du CCAS, tous issus d'associations ou élus municipaux.

➤ Si vous rencontrez des difficultés dans votre quotidien à caractère social, n'hésitez pas à prendre rendez-vous auprès du secrétariat du CCAS en mairie.

Groupe de travail " tiers-lieux "

Dans le cadre de la restauration du presbytère, la municipalité a mis en place un groupe de travail « tiers-lieux ». Un tiers-lieux c'est quoi ? C'est un espace ouvert où les citoyens peuvent se réunir pour travailler, échanger, se réunir et se rencontrer. C'est un lieu de sociabilité et d'initiatives citoyennes.

Les participants, habitants et élus, réfléchissent ensemble à l'organisation du futur espace partagé et à la réalisation pratique de ce projet.

➤ Si vous avez envie de rejoindre ce groupe de travail, contactez la mairie à l'adresse communication@lachapellelaunay.fr

Prochain
groupe de travail
le 18 octobre à 18 h
en mairie

Plan Local d'Urbanisme, **révision simplifiée n°1**

Au terme de la révision simplifiée n°1, le nouveau PLU est entré en vigueur le 22 juillet 2023. Elle permet d'intégrer les modifications du Schéma de Cohérence Territoriale issues de l'application de la loi ELAN (Evolution du Logement, de l'Aménagement et du Numérique) du 23 novembre 2018. Désormais, un nouveau zonage SDU (Secteur Déjà Urbanisé) s'applique pour les hameaux de Vérac, la Haulais-la Carraies, la Haie Davy. Il permet la construction de nouveaux bâtiments dans le cadre contraint de la loi littoral.

Inventaires **des zones humides et bocages**



Dans un contexte global de changement climatique et de tension sur la qualité et la quantité de la ressource en eau, la préservation et la restauration du bocage et des zones humides d'Estuaire et Sillon est un enjeu important pour la résilience du territoire.

Aussi, la Communauté de Communes a décidé d'engager un travail

d'inventaire des éléments structurants du paysage (haies, talus...), tout en confortant en parallèle l'inventaire des zones humides existant. Cette étude va se dérouler à l'échelle des 11 communes d'Estuaire et Sillon sur la période 2023-2024.

Les zones humides sont des espaces de transition entre les milieux terrestres et aquatiques. Elles présentent un intérêt majeur pour la gestion de l'eau à l'échelle d'un bassin versant en contribuant à améliorer la qualité de l'eau (zones naturelles d'épuration et de captage des polluants) et à réguler la quantité d'eau (expansion des crues et de soutien d'étiage en période estivale).

Le bocage est un élément structurant et omniprésent de notre paysage, présentant également de nombreuses fonctions telles que la régulation des eaux de ruissellement, des zones de protection climatique et de stockage du carbone, la production de bois...

Enfin, bocages et zones humides sont supports d'une grande richesse biologique et contribuent au maintien d'activités socio-économiques (agriculture, chasse, pêche...).

Cette mission d'inventaire a été confiée au bureau d'étude Hydro Concept qui interviendra pour des relevés de terrain entre décembre 2023 et juin 2024. Les opérateurs devront à cette occasion analyser des parcelles présentant une potentialité de présence de zone humide et effectuer des carottages à l'aide d'une tarière à main et relever et caractériser les haies bocagères en présence.

Les cartes produites pourront être intégrées au Plan Local d'Urbanisme Intercommunal (PLUi) en cours d'élaboration sur le territoire.

Cette étude est portée par la Communauté de Communes Estuaire et Sillon et est financée par l'agence de l'eau Loire-Bretagne et la Région des Pays de la Loire dans le cadre des Contrats Territoriaux Eau.



Plan Local d'Urbanisme intercommunal, **le projet avance**



↻ Ouvertes à tous
les habitants du territoire

Réunions publiques et ateliers participatifs
autour du projet d'aménagement
et de développement durables

À PRINQUIAU le jeudi 16 novembre
à 20 h (salle des Bruants)

À MALVILLE le mardi 21 novembre
à 20 h (salle Athéna)

À SAINT ÉTIENNE DE MONTLUC
le mardi 28 novembre à 20 h
(espace Montluc)

+ d'informations sur
plui.estuaire-sillon.fr

Dans le cadre du PLUi, de nombreux inventaires vont se dérouler sur l'ensemble des 11 communes : petit patrimoine de pays, bâtiments remarquables publics et privés, bâtiments susceptibles de changer de destination, arbres et haies remarquables, zones humides avec leur faune et flore... Des associations environnementales et des habitants ont été sollicités pour participer à ces inventaires.

Conseil **habitat**

C'est une porte d'entrée unique, gratuite et accessible à tous pour connaître et bénéficier d'une offre complète de services et conseils pour son logement.

Prochains ateliers **gratuits ouverts à tous** :

- Jeudi 12 octobre à 18 h - **Atelier rénovation étape par étape** à La Chapelle-Launay (salle de la Vallée)
- Mardi 7 novembre à 18 h - **Atelier écogestes** à Saint Étienne de Montluc - **complet**
- Mardi 5 décembre à 18 h - **Balade thermique** à Campbon.

✉ habitat@estuaire-sillon.fr

Atelier
Rénovation
étape par étape

.....
Conseil Habitat
Estuaire & Sillon
06 33 51 05 77
.....

Jeudi 12 octobre - 18h
LA CHAPELLE-LAUNAY
Salle de la Vallée
1 rue de L'Ebaupin

Toutes les animations de Conseil Habitat
sur www.estuaire-sillon.fr

SERVICE PUBLIC GRATUIT ESTUAIRE ET SILLON France
Bretagne

Logements sociaux, maison Ayala

Le permis de construire accordé le 30 mars est affiché sur la façade avec constat d'huissier pour valider les délais de recours.

Les diagnostics amiante et plomb ont été réalisés courant septembre. Le bailleur social Atlantique Habitation a publié l'appel d'offres concernant la construction et la rénovation des 7 logements situés 17, rue de l'Église le 12 septembre avec une date de remise des offres avant le 24 octobre 2023 à 12 h pour les 15 lots définis.

Les travaux devraient être engagés début 2024.



Retrouvez le lien entre ce bâtiment et la photo ancienne dans le jeu des 10 différences page 31

Quelles autorisations pour quels travaux ?

LES INFORMATIONS GÉNÉRALES NE PRÉJUGENT PAS DE CAS PARTICULIERS LIÉS AUX DIFFÉRENTS ZONAGES. CHAQUE CAS PEUT ÊTRE ÉTUDIÉ AVANT DÉPÔT DE VOS DEMANDES D'URBANISME

TOIT (emprise au sol)

- Réfection de toiture : **DP**
- Auvent, préau
< 5 m² : aucune formalité (sauf si accolé à l'existant)
< 20 m² (ou < 40 m² en zone urbaine) : **DP**
> 20 m² (ou > 40 m² en zone urbaine) : **PC**

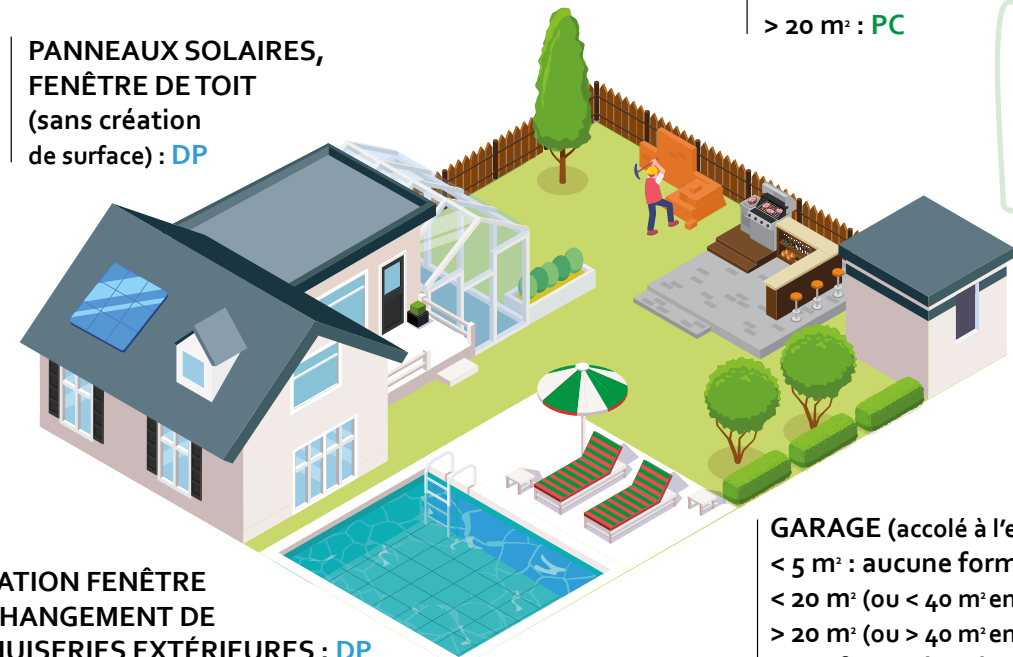
VÉRANDA, TERRASSES COUVERTES

- < 5 m² : aucune formalité (sauf si accolé à l'existant)
- < 20 m² (ou < 40 m² en zone urbaine) : **DP**
- > 20 m² (ou > 40 m² en zone urbaine) : **PC**

CABANE BOIS OU BÉTON (annexe)

- < 5 m² : aucune formalité
- < 20 m² : **DP**
- > 20 m² : **PC**

PANNEAUX SOLAIRES, FENÊTRE DE TOIT (sans création de surface) : **DP**



DP =
Déclaration Préalable
PC =
Permis de Construire

CLÔTURE
Déclaration obligatoire : **DP**

CRÉATION FENÊTRE ET CHANGEMENT DE MENUISERIES EXTÉRIURES : **DP** MODIFICATION ASPECT EXTÉRIEUR : **DP**

- GARAGE (accolé à l'existant)**
< 5 m² : aucune formalité
< 20 m² (ou < 40 m² en zone urbaine) : **DP**
> 20 m² (ou > 40 m² en zone urbaine) : **PC**
Transformation de garage en habitat quelle que soit la superficie : **DP**

PISCINE

- < 10 m², non couverte restant - de 3 mois : aucune formalité
- < 100 m² ouverte : **DP**
- < 100 m² avec couverture 1.80 m de haut : **DP**
- > 100 m² et/ou de haut et/ou local technique 20 m² : **PC**

DANS LE CADRE D'UN PERMIS DE CONSTRUIRE :

- Pour une construction neuve : vous avez l'obligation de recourir à un architecte si la surface de plancher dépasse 150 m².
- Pour une extension supérieure à 20 m², il en est de même si la surface de plancher ajoutée à celle de l'existant fait dépasser les 150 m².

ATTENTION : il existe des cas particuliers où le recours à l'architecte est toujours obligatoire. Services en ligne sur service-public.fr

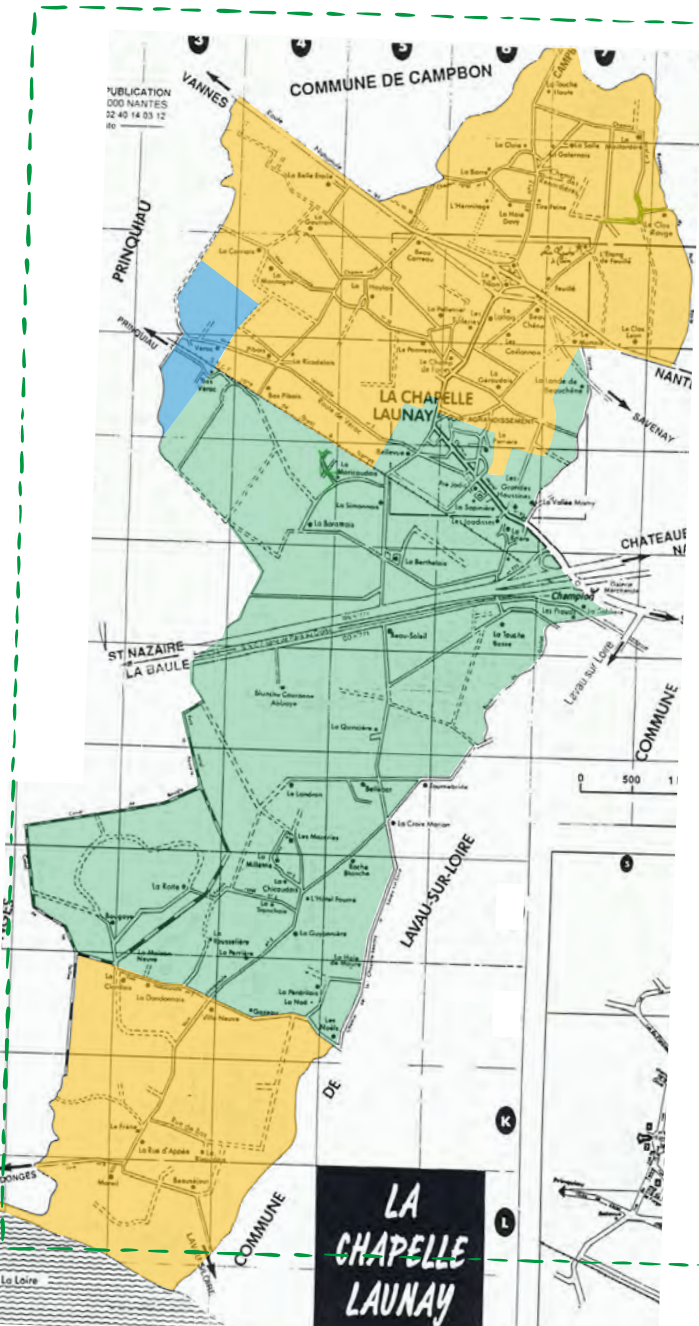
LES TRAVAUX NE NÉCESSITANT PAS DE FORMALITÉ DOIVENT OBLIGATOIREMENT RESPECTER LES RÈGLES DU PLU

Déploiement de la fibre

Dans le cadre du programme LAN (Loire- Atlantique Numérique) mené par le Département de Loire-Atlantique, l'entreprise Axione a été mandatée pour poursuivre le déploiement de la fibre sur notre commune.

Après une première phase de travaux sur une partie sud en 2022 puis la mise en œuvre opérationnelle de la partie ouest de Vêrac en 2023 (zone bleue), une nouvelle phase sera engagée au cours du premier semestre 2024 sur la partie nord et la partie la plus au sud de la commune (zone jaune sur la carte) afin de permettre des raccordements en fin d'année. L'objectif du plan Départemental de raccorder l'ensemble des foyers de Loire-Atlantique pour fin 2025 serait atteint en ce qui concerne notre commune.

Le déploiement de la fibre se fera en aérien et à cette fin les propriétaires de haies nécessitant d'être élaguées recevront prochainement un courrier commun de l'entreprise et de la mairie leur demandant d'intervenir sur les endroits nécessaires. **Le déploiement ne pourra se réaliser si cette obligation n'est pas remplie.**



Modernisation de l'éclairage public

La commune poursuit son investissement pour moderniser son éclairage public afin de réduire sa consommation électrique et minimiser l'augmentation de ses coûts énergétiques.

C'est dans ce but qu'ont été changés, courant septembre, les luminaires de la rue du Tertre et de l'impasse du Pré de la Forge par des candélabres à LED.

Sur les 11 610 € du coût de cette réalisation, il restera à charge 6 966 € à la commune une fois déduite la participation de « Territoire d'énergie 44 », le partenaire de la commune chargé de la mise en œuvre.

L'effort communal se poursuivra par la modernisation des éclairages du Clos de la Sapinière pour que se poursuive la trajectoire de réduction de consommation de 26 % enregistrée sur l'année 2022.



Les travaux énergétiques à l'école Jules Verne et à la Mairie

L'année scolaire s'est achevée par l'inauguration des travaux de rénovation énergétique de l'école Jules Verne et la Mairie le 23 juin dernier.

Cet événement a permis de clôturer les travaux qui se sont échelonnés toute l'année scolaire. En présence du sous-préfet Michel Bergue, du cabinet PEPS Architecture, et de l'équipe enseignante, les familles ont pu apprécier les changements opérés dans les différentes salles de classe.

À terme, un bilan sera fait sur l'évolution des différentes consommations (gaz, électricité). La municipalité remercie les équipes enseignantes, les enfants et les différents intervenants pour leur adaptabilité tout au long des travaux.



Le rucher de la commune, retour sur la matinée « extraction du miel 2023 »

Le 2 septembre, les apiculteurs partenaires de la commune ont procédé à l'extraction du miel en présence des habitants venus pour l'occasion.

Petits et grands ont pu observer et même participer à ce processus qui consiste à retirer la pellicule de cire déposée par les abeilles, avant de placer les cadres dans l'extracteur.

L'extracteur est un appareil électrique grâce auquel le miel sort des rayons par la force centrifuge.

Ce temps passé auprès des apiculteurs fut riche en partage. Il fut aussi l'occasion de goûter le miel produit en 2022, les gourmands étaient ravis.

13,75 kg de miel, soit 110 pots de 125 grammes, ont été récoltés, ce qui est peu par rapport à l'année dernière et s'explique en partie par les variations de température rencontrées cet été. L'étape suivante a été la mise en pots effectuée fin septembre.

Cette année, l'envie d'essaimer des abeilles ayant été très forte, le suivi et l'entretien des ruches ont été très fréquents. Cette récolte n'aurait pas pu avoir lieu sans le très grand investissement des apiculteurs partenaires de la commune.



Projet d'Amélioration de la Voirie Communale

Le nouveau marché de maîtrise d'œuvre du PAVC (Projet d'Amélioration de la Voirie Communale) est arrivé à échéance le 31 décembre 2022.

Le Cabinet « BCG » de Savenay a lancé un nouveau marché de Groupement de Commandes auprès des entreprises de Travaux Publics. La commission d'appel d'offre des 4 communes (Quilly, Prinquiau, Lavau-sur-Loire, La Chapelle-Launay) s'est réunie à La Chapelle-Launay le 1^{er} juin 2023. Après études des différents critères de jugements, l'entreprise EIFFAGE a été retenue pour les travaux de voirie communale de 2023/2026.

Le budget du PAVC 2023 est de 80 000 € TTC. Ce budget se répartit entre des travaux de voirie et d'entretien du réseau des eaux pluviales. La municipalité a retenu 5 projets :

- Des travaux de réseau d'eaux pluviales à La Haie Davy, La Touche Basse et chemin de Boitouze, avec la participation de la commune de Prinquiau,
- Des travaux de renforcement de voirie au niveau de la station d'épuration, ainsi qu'au hameau de la Tranchais-La Rotte.

Les travaux ont débuté fin août et se termineront début novembre.

Des nouvelles des projets 2022/2023



Le projet « aménagement du Capello Stade » a été finalisé cet été.

Les tables de pique-nique, bancs et bains de soleil choisis par le groupe de jeunes filles à l'initiative du projet ont été installés par les services techniques. Un espace détente complète donc désormais l'espace sportif.

AMÉNAGEMENT CAPELLOSTADE

La rue du Pilory décorée cet été



Le projet « Commun'art » a rassemblé les générations, autour de la création de décorations saisonnières pour embellir la commune. Sur le thème de la piraterie, les suspensions, fanions, totems et autres réalisations ont été installés rue du Pilory de juillet à septembre.

Nouvelle saison dit nouveaux projets, les ateliers Commun'art ont repris en septembre avec une nouvelle ambiance : la féerie. Vous pouvez encore rejoindre les ateliers créatifs sur inscription par mail à minederien.artcrea@gmail.com.

Un décor mystérieux devrait donc faire son apparition sur la commune en fin d'année.

COMMUN'ART

Quid des projets retenus en 2023 ?

La rénovation de la salle du four à pain va se réaliser en parallèle de la réhabilitation du presbytère. Le souhait des porteurs du projet est de récupérer autant que possible certains matériaux (tomettes, plancher...) pour garder l'authenticité des lieux. Ils travaillent sur un plan idéal du futur lieu, qui permettra de connaître précisément les besoins en matériaux supplémentaires.

RÉNOVATION SALLE DU FOUR À PAIN

En ce qui concerne le projet « Du bois pour tous », la première étape visant à étudier la faisabilité de créer un stock de bois en se rapprochant des aires de déchets verts de la communauté de communes semble compromis étant donné l'installation de zones de " dons de bois " dans les aires de déchets verts de la CCES.

DU BOIS POUR TOUS

Budget participatif 2024, quelles sont vos idées ?

La municipalité propose à nouveau un budget global de 10 000 € maximum dédié aux initiatives citoyennes pour financer 1 ou 2 projets retenus et lancés en 2024.

Si vous aussi vous souhaitez être porteur de projet, complétez le formulaire « **Mon projet pour la Chapelle-Launay** » que vous pouvez vous procurer soit en format papier en Mairie ou en format numérique en le téléchargeant sur le site de la Mairie.

Une fois complété, vous pourrez déposer votre projet à l'accueil de la mairie ou l'envoyer par mail : initiativescitoyenneslcl@mailo.com jusqu'au 15 janvier 2024.

Les projets proposés doivent être d'intérêt collectif et en lien avec les valeurs municipales :

Bien vivre ensemble :
rendre la commune attractive, agréable à vivre, l'animer...

Solidarité et partage, favoriser le lien social, les rencontres, partages de savoirs ou de savoir-faire...

Transition écologique : manger mieux, polluer moins, lutter contre le gaspillage...

Toutes personnes, seules, en groupe ou associations domiciliées sur la commune peuvent être porteurs de projet. Un porteur de projet doit être clairement identifié, celui-ci sera acteur dans la mise en place du projet, sera force de proposition et suivra le projet jusqu'à sa mise en place.

Le projet ne sera viable que si une équipe projet est constituée pour le mettre en place.

Chaque projet nécessitant l'utilisation d'un terrain ou d'un local fera l'objet d'une étude particulière avant d'être soumis au vote.

Les projets seront ensuite soumis au vote des habitants. Le ou les projets retenus seront financés par la Mairie qui pourra également apporter son soutien dans la mise en œuvre.

Pour toutes questions ou envoi de votre formulaire : initiativescitoyenneslcl@mailo.com

École Jules Verne

Les derniers travaux de peinture ayant eu lieu pendant le mois d'août, c'est dans une école remise à neuf que les 226 élèves de l'école Jules Verne ont fait leur rentrée.

Les élèves sont répartis dans 9 classes. Voici la composition de l'équipe pédagogique :

- Sandrine Vergniau : PS-MS
- Laëtitia Daurès-Bouvet : PS-MS-GS
- Charlotte Samoyau : MS-GS
- Laëtitia Dhilly et Élisabeth Guitton : GS-CP
- Bruno Tessier : GS-CE1
- Agnès Moget : CP-CE2
- Sarah Vicente et Benjamin Le Callo : CE1-CE2
- Pascale Etourneau : CM1-CM2
- Marie-Lise Danion et Yann Barbier : CM1- CM2
- Marie-Lise Danion : direction

Les classes de maternelle sont accompagnées par des Atsems : Nathalie Lecomte, Gaëlle Prié, Fabienne Poyac, Christine Chevalier et Alison Jolivet.

Afin d'aider les enfants en difficulté, le Réseau d'Aides Spécialisées - composé d'une institutrice spécialisée et d'une psychologue scolaire - intervient sur l'école en constituant des groupes de soutien sur le temps scolaire.

Cette année, l'ensemble des classes suivra un **explorateur à travers une expédition dans le grand Nord** : histoire-géographie, sciences et littérature seront en grande partie travaillées à travers ce projet.



Cela n'empêchera pas les projets habituels :

Les classes des GS aux CM iront à la piscine de Savenay.

Notre partenariat avec **la médiathèque** permet la découverte du lieu mais aussi l'emprunt des livres lors de thématiques de travail.

Autre partenariat, celui avec « **Musique et Danse** » : les élèves de cycle 2 bénéficieront de séances avec une intervenante en danse.

La participation des 9 classes au « **prix des Incorruptibles** » encourage nos jeunes lecteurs à discuter des œuvres découvertes, c'est une opportunité pour exprimer ses sentiments et argumenter pour expliquer ses choix.

Quant à **la culture cinématographique**, comme les années antérieures, les élèves découvriront des films au cinéma dans le cadre de dispositifs spécifiques aux scolaires.

Encouragées par les succès précédents, les classes seront inscrites au **défi-mobilité** de la communauté de communes. Les élèves s'emparent ainsi de moyens de locomotions différents et sans impact sur l'environnement. Au printemps dernier, une **ligne de pédibus** a été mise en place, il s'agit maintenant de la pérenniser, et pourquoi pas d'ouvrir d'autres lignes ?

👉 La directrice peut vous recevoir les lundis et mardis - **02 40 58 90 48** -

ecoleprimairejulesverne-lachapellelaunay.e-primo.fr



École Sainte-Thérèse



En cette année scolaire 2023-2024, l'école Sainte-Thérèse accueille 176 élèves répartis en 7 classes de la Petite Section au CM2.

Cette année placée sous le signe des Jeux Olympiques permettra aux élèves de découvrir les grandes valeurs de l'Olympisme. Différents temps forts sont prévus avec en point d'orgue une **grande journée Olympique** le 24 mai 2024 et **le passage d'une flamme olympique** à l'école les 18 et 19 septembre prochain.

Cette année verra aussi l'aboutissement de l'extension de l'école avec la mise en service du nouveau pôle maternel (sanitaires, salle de motricité, hall d'accueil, classes).

Nous vous souhaitons une belle année scolaire 2023-2024 et surtout une forme olympique.

👉 www.stetheresealaloupe.fr - **02 40 58 82 94** - **07 49 48 81 97**



LA PHILO, CE N'EST PAS QUE POUR LES GRANDS !

Confronter ses idées à celles des autres, penser par soi-même et avec les autres, mener une réflexion personnelle, tout un art ! Sous la houlette de Marie-Paule Guitton (formée par l'association SEVE fondée par Frédéric Lenoir), les enfants et ados discuteront des questions qui les animent. **Qu'est-ce que l'amitié ? C'est quoi la vérité ? C'est quoi la liberté ?**



7^E ÉDITION DU PRIX DES LECTEURS AU FIL DES PAGES

De septembre à mai 2024, le réseau des médiathèques Estuaire et Sillon vous invite à participer au prix des lecteurs **Au fil des Pages** et espère vous faire découvrir, cette année encore, de nouveaux auteurs de talent. L'occasion de rêver, voyager et partager de belles aventures littéraires. Venez découvrir les six romans sélectionnés par les bibliothécaires. Une rencontre d'un des auteurs de la sélection sera proposée au 1^{er} trimestre 2024.



Espace de jeu devenu incontournable à la médiathèque, les enfants et les ados de la commune adorent s'y retrouver pour y jouer, mais aussi pour revoir les copains, inclure de nouveaux joueurs et joueuses. Il est accessible gratuitement aux abonnés de la médiathèque et aux horaires d'ouverture.

Alors le **2 novembre**, on leur fait plaisir avec ce **jeu de plateforme en multijoueur** et en 2D, très apprécié pour sa dextérité, son physique infernal. L'ALJ et la médiathèque s'associent pour organiser ce tournoi. Le but ? Faire s'agripper entre eux des monsieur patate aux bras élastiques pour passer la ligne d'arrivée. Ambiance sonore garantie !

NOUVEAU

Ouverture des inscriptions aux animations directement sur notre site internet, un mois avant, sur Billetweb, ou directement auprès des bibliothécaires.



Cadeau plaisir par excellence, le livre trône parmi les cadeaux préférés des français à la période de Noël. Perdu entre une offre foisonnante et une production éditoriale de qualité ? Pas de panique, nous invitons **un spécialiste de la BD de la librairie Le Chaudron** à Saint-Nazaire. Il présentera quelques-uns de ses coups de cœur et des incontournables.



Par l'Atelier du livre qui rêve

Finissons en beauté, avec le seul spectacle, familial par excellence, organisé en fin d'année par le réseau des médiathèques. C'est cadeau !

Sous la lune, les manchots attendent avec impatience le célèbre ténor Rossignoli pour chanter et danser des airs d'opéra. Ces classiques seront revisités par les animaux de la banquise, vous pourrez alors admirer leurs robes bleu nuit et leurs capes de velours pour une échappée belle vers le Pôle sud.

Joué par trois comédiens, tour à tour chef d'orchestre, manchots divas et ténors, ils nous entraînent dans une histoire musicale, joyeuse et scintillante... comme à l'opéra ! Une découverte de l'opéra par le théâtre, une rencontre entre la musique et la parole.



- **Jeudi 2 novembre | 14 h**
Tournoi Heave oh!
- **Jeudi 16 novembre | 19 h**
Causerie
- **Mercredi 22 novembre | 11 h**
Atelier philo 6/8 ans
- **Mercredi 22 novembre | 14 h**
Atelier philo 9/11 ans
- **Mercredi 22 novembre | 11 h**
Atelier philo 6/8 ans
- **Samedi 25 novembre | 11 h**
Atelier philo ado
- **Samedi 2 décembre | 10 h 30**
Apéro-bulles : les BD à glisser sous l'sapin - adultes
- **Mercredi 6 décembre | 14 h**
RDV bla-bla Cultur'ADO
- **Samedi 16 décembre | 18 h**
Spectacle " L'opéra polaire " + de 5 ans
- **20 janvier | 20 h :**
Nuit de la lecture (programmation en cours)

Et toujours les RDV réguliers sur entrée libre :

- Pour les collégiens : **Cultur'ADO**, tous les 1^{ers} mercredis du mois, entre 14 h-16 h
- Pour les adultes : causerie, échanges de **coups de cœur littéraires**
- Pour les petits : **Histoires à croquer, spécial philo**. Estelle mettra en voix des histoires à tiroirs invitant à la réflexion.

Animation four à pain, dimanche 18 juin

Malgré une météo pluvieuse les bénévoles du four, toujours mobilisés et dynamiques, ont cuit une cinquantaine de boules de pain. Quelques habitants sont venus confectionner les pizzas.

L'animation musicale prévue dans le jardin de la Cure a été annulée compte tenue des conditions météorologiques. Ce n'est que partie remise pour une prochaine fois !



Journées du Patrimoine 2023

Plus de 1 200 visiteurs ont profité de l'ouverture exceptionnelle du chantier de restauration de l'abbaye de Blanche-Couronne. Des visites guidées ont été proposées tout au long du week-end. L'entreprise de maçonnerie Lefevre a accueilli dans le cloître un atelier de taille de pierres. Petits et grands sont repartis avec leur pierre de tuffeau sculptée.

Samedi 16, les archéologues du Département ont présenté les premiers résultats des fouilles préventives effectuées dans l'église abbatiale. Le chantier se poursuit et le Département annonce une fin des travaux de mise hors d'eau et hors d'air pour 2025.



Concert jazz, samedi 21 octobre

Concerts du 7 juillet

Plus de 220 personnes sont venues assister aux concerts proposés par la municipalité au champ de foire le vendredi soir des vacances scolaires.

Emrani a assuré une 1^{ère} partie avec sa guitare acoustique. À l'issue de sa prestation, une dégustation de terrines cuites dans le four à pain municipal a été proposée.

Les 2'Moiselles, avec leur énergie et leur talent, ont ensuite enthousiasmé le public pendant plus d'1h30 en interprétant des chansons françaises et internationales. De nombreuses familles présentes en ont profité pour pique-niquer.

Rendez-vous l'été prochain !



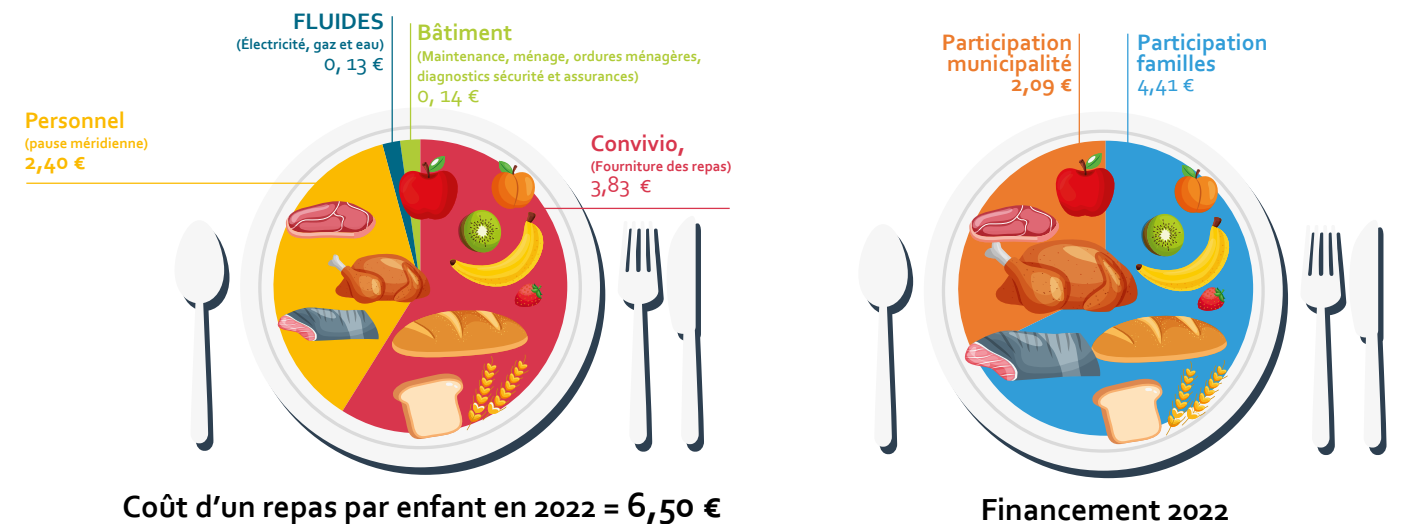
Dans le cadre du festival Si On Jazzay en Estuaire et Sillon.

Gina, chanteuse à la gouaille provocatrice et sensuelle nous entraîne dans un cabaret insolite, accompagnée de Léon, guitariste gavroche et Diego, dandy à la contrebasse. Un spectacle swing, festif, drôle et interactif, pour redécouvrir en famille la chanson et le cinéma des années 30 à 50.

Salle de la Vallée - 20 h 30 - Tarif 10 €

Le service restauration

La commune prépare le renouvellement de son marché de restauration scolaire pour le 1^{er} janvier 2024. Les tarifs encadrés par le marché jusqu'ici, devraient augmenter très significativement après 2 années d'inflation importante.



Coût d'un repas par enfant en 2022 = 6,50 €

Financement 2022

- En 2022 :
- Coût total de la restauration scolaire : 255 154 €
 - Participation totale des familles : 173 317 €
 - Participation de la municipalité : 81 837 €



Forum des associations

Le forum des associations s'est déroulé le samedi 17 juin, de 10 h 30 à 14 h. Les curieux et adhérents-futurs adhérents sont venus assistés aux nombreuses démonstrations proposées par les associations présentes. Une journée animée par Cédrik et sa bonne humeur où les habitants ont pu rencontrer et échanger avec les bénévoles des 26 associations ou structures présentes sur le champ de foire.

À midi, le Maire, Michel Guillard a remis les attestations de formation aux gestes de premiers secours aux 10 bénévoles issus d'associations chapelaines. Pendant une journée complète, ils avaient appris ou révisé les gestes qui sauvent et les conduites à tenir en cas de danger ou de blessure.

Cette formation a été assurée par un pompier formateur et permettra, en cas de nécessité, d'avoir les bons gestes.

La buvette tenue par Vibra'Sons et la restauration légère par l'amicale laïque ont permis des moments conviviaux.



Union Sportive de La Chapelle-Launay USCL

L'année des 40 ans du club, ce sont désormais près de 50 jeunes et une vingtaine d'encadrants qui se réunissent tous les samedis matin pour l'école VTT de notre ville. Pour des raisons de sécurité le rendez-vous hebdomadaire est désormais sur le champ de foire.

Notre randonnée annuelle se tiendra **le 19 novembre 2023 à partir de 7 h 30**. Des circuits pédestres et VTT sont prévus pour tous les niveaux. Venez nombreux pour découvrir des sentiers parfois surprenants !



Mine de Rien

C'est un imaginaire d'océan et piraterie qui avait animé les 8 ateliers de mars à juillet pour une mise en place le 5 juillet dernier à côté de la boulangerie, avec la précieuse aide des services techniques communaux que nous tenons à remercier !

Les bénévoles de l'association Mine de Rien et de l'Amicale Laïque ont eu le plaisir de reprendre les ateliers Commun'Art le 13 septembre au rythme d'1 à 2 par mois en tentant d'alterner des mercredis (14 h 30-16 h 30) et samedis (10 h-12 h), pour une seconde session de décorations.

Forêt enchantée, peuplades minérales, géant de bois et runes vont alimenter l'univers proposé par l'équipe pour cette future installation. Si cet univers vous intéresse, si vous aimez dessiner, modeler, peindre, bricoler, que vous venez à chaque date proposée, ou une seule fois, c'est une occasion de rencontrer d'autres créatifs de tout âge et participer à une œuvre collective pour décorer un nouvel espace du bourg.

Pour le mois d'octobre :

- Mercredi 11 octobre - 14 h 30-16 h 30 - salle de la Chênaie
- Samedi 21 octobre - 10 h-12 h - salle des Aulnes

Sur inscription et gratuit grâce au soutien matériel de la commune dans le cadre des initiatives citoyennes 2022.

➤ Pour en savoir plus et être tenu au courant des prochaines dates, RDV sur [f](#) (Minederien.artcrea) et/ou [@](#) (minederien.asso) - minederien.artcrea@gmail.com



Marché bio de la Ruche à pain : marché concert

Pour la 4^e année consécutive, l'association des producteurs du Marché bio de La Ruche à Pain a proposé un marché concert le 12 mai dernier.

Le principe du marché concert est basé sur la rencontre des cultures locales : culture de la terre, par la présence des producteurs locaux et culture des hommes, par la présence des artistes.

L'association a eu le plaisir d'accueillir plus de 200 visiteurs qui ont pu applaudir 3 artistes/groupes :

- Hélène Guybert, chanteuse de chants traditionnels et populaires
- Arfane, duo rock vitaminé
- B6K et La Nouvelle TRIBU, 7 musiciens et 1 MC qui proposent des compositions rap sur des sons reggae, hip-hop, rock, afro, funk

Après une pause estivale durant le mois d'août, les producteurs ont repris le chemin du marché pour accueillir les clients tous les vendredis entre 16 h et 19 h. Toujours engagés, ils proposeront cette année encore des produits Bio, locaux et de saison.

1 FOIS PAR MOIS

- AMAP poisson de La Chapelle-Launay, pêcheur à l'Île d'Yeu
- Anaïs Savons la planète (savons), savonnerie à Plessé
- Ferme des Rosiers (miel), producteur à Vigneux de Bretagne
- Piquantes & succulentes (cactus, plantes grasses), producteur à Donges



TOUTES LES SEMAINES

- Le bio garde-manger (légumes, fruits), producteur à Prinquiau
- Les Jardins de Neuvy (fraises, asperges et plants), producteur à Prinquiau
- Les Cochons du Sillon (viande porcine), éleveur à Campbon
- Ferme de Mareil (viande de bœuf), éleveur à La Chapelle-Launay
- Ferme du Doux (poulet), éleveur à Bouvron
- Les Bêles de Ronces (fromage de chèvre), éleveur à Campbon
- La Ferme des Roches (fromage de vache, lait, beurre), éleveur à Couëron
- Seb galettes (galettes, tartes), cuisinier à Rieux
- La Ruche à Pain (pain, farine, œufs), producteurs à La Chapelle-Launay
- Foodtruck Fadafel (falafels, tapas), cuisinier à Campbon.

➤ Association des producteurs du « Marché bio de La Ruche à Pain »
19, La Feuillée - 44260 La Chapelle-Launay
Marché Bio tous les vendredis de 16 h à 19 h

3^e saison depuis la création de l'UBCC-foot

Une nouvelle saison vient déjà de débuter pour notre jeune club. À l'heure où nous écrivons, la majorité des équipes a déjà repris le chemin de l'entraînement voire pour certaines celui de la compétition. Malheureusement notre équipe senior masculine s'est faite éliminée de la Coupe de France et de la Coupe des Pays de la Loire et notre équipe U18 de la coupe Gambardella. Tout comme la saison dernière, nous avons remarqué un engouement pour le football féminin dont les effectifs ne cessent d'augmenter.

À ce jour, plus de 500 licenciés pour la majorité issue des quatre communes composant notre association (Campbon, La Chapelle-Launay, Quilly, Sainte-Anne-sur-Brivet) fournissent nos équipes.

Il nous reste encore quelques places afin que l'encadrement à pourvoir de tous les niveaux soit optimal. Pour l'instant, 1 équipe senior féminines, 4 équipes seniors masculines, 2 équipes U18 masculines, 1 équipe à 8 U15 féminin, 3 équipes U15 masculins et 2 équipes U13 sont engagées dans leurs différents championnats sans compter nos 2 équipes loisirs évoluant le vendredi soir dans une bonne humeur.

En ce début de saison, nous avons eu la surprise d'être nommé pour devenir « Club lieu de vie ». Ce label a pour but de donner des outils nécessaires au développement de notre projet associatif et à la mise en place d'activités autour de la pratique sportive. Aux dirigeants, éducateurs, joueurs, parents et bénévoles de l'UBCC de tout mettre en œuvre à présent pour faire partie de cette liste des treize lauréats récompensés par la FFF !

Tout comme chaque saison, notre club va organiser de nombreuses manifestations (lotos, tournois, vide-greniers...) et va avoir besoin de l'aide de tout le monde. L'apport de tous nos bénévoles et licenciés est le bienvenu pour passer de bons moments dans une franche bonne humeur.

Le comité directeur souhaite une belle saison à l'ensemble de ses licenciés, dirigeants, bénévoles.



➤ contact@ubcc-foot.fr
<https://ubcc-foot.fr/>
www.facebook.com/ubccfoot

Vibra'sons



"- Et pour vous, qu'est-ce que ce sera ?

- Un cours de guitare, s'il vous plaît. C'est racé et légèrement boisé, juste ce qu'il me faut. J'aime aussi vos saveurs enjouées de piano, toniques de batterie, florales de chant, dansantes d'accordéon, estivales d'harmonica... Oh ! Et le tout nouvel atelier musique et handicap, " grand frère " du jardin d'éveil musical, quelle riche idée ! Dites-moi, vous proposez toujours les assiettes de formations musicales sur votre carte ?
- Bien sûr, nous avons même un troisième groupe à l'affiche cette année et nous ne désespérons

pas de rassembler quelques adolescents autour de leur passion musicale, effrénée ou sensible. D'ailleurs un apéro-concert est prévu **le 15 décembre**.

- J'ai hâte d'y être : ce sera l'occasion de croiser les destins !
- Et ils y seront les bienvenus... Au fait, la guitare, vous la préférez sèche ou bien...
- ..." on the rock " ! S'il vous plaît. "

➔ www.vibrasonsmusique.fr

Chorale Les Voix du Sillon

Les choristes ont repris les répétitions hebdomadaires le mercredi de 17 h 30 à 19 h, salle de la Chênaie, guidés par Sara Pocreau depuis 2016. Notre chorale porte bien son nom, car elle rassemble des choristes provenant des communes situées sur le sillon : La Chapelle-Launay, Prinquiau, Savenay, Campbon, Bouée, Lavau-sur-Loire, et aussi Saint-Nazaire.

35 adhérents à l'entrée de septembre, et nous sommes très heureux d'avoir vu notre effectif hommes renforcé en ce début d'année. Qu'on se le dise dans notre entourage, il est toujours possible de venir nous rejoindre, et faire un essai gratuitement au cours des premières séances. Aucune connaissance particulière en musique pour apprendre notre répertoire composé de chants traditionnels et de chansons populaires françaises, à la portée de tous. **3 concerts au programme de l'année 2024 :**

- Le dimanche après midi 25 février, salle de la Vallée, nous recevrons la chorale " Forgissimo " de Trignac.
- Le samedi soir 25 mai, salle de la Vallée, nous avons invité la chorale des jeunes de la " Boîte à musique " de Savenay, à participer à notre concert de fin d'année.
- Et le dimanche après midi 24 mars, nous irons au Pouliguen chanter au profit de l'association " Rétina " avec la chorale " la Baie Blanche ".

➔ Pour tout renseignement : voixdusillon@orange.fr - G. Violin - 06 89 93 34 88



Les aventures des jeunes des 3 communes !



Cet été, les 10-17 ans de La Chapelle-Launay, Prinquiau et Campbon étaient accueillis au Campbinaire, avenue des sports à Campbon. Au total, une cinquantaine de jeunes y sont passés, pour profiter des animations organisées par l'équipe d'animation.

Anastasia et les 9 animateurs saisonniers avaient concocté un joyeux programme pour l'été. Entre olympiades avec la résidence Saint-Martin, des sorties dans différents parcs d'attraction (parc Astérix, Kingoland, O'fun Park), du kayak, des inter-centres, sans oublier les grands jeux à l'étang ; il y en avait pour tous les goûts.

Les prochaines vacances se dérouleront à La Chapelle-Launay. Les inscriptions sont ouvertes. Il est possible de venir découvrir l'accueil sur une après-midi et de s'inscrire à la suite. N'hésitez pas à venir rencontrer Anastasia et l'équipe de jeunes.

➔ Plus d'informations : 06 09 94 77 70 - jeunesse.3communes@aljsavenay.fr



L'été des Moussaillons

Malgré la météo qui n'a pas toujours été favorable, **la bonne humeur a déferlé cet été sur le centre de loisirs des Moussaillons.**

Nous étions ouverts tout l'été du lundi au vendredi et nous avons pu accueillir une trentaine d'enfants en moyenne par jour qui sont partis en voyage autour du jeu.

Les équipes d'animation du mois de juillet et du mois d'août ont proposé de multiples animations (bricolages, cuisine, activités sportives et artistiques...) aux enfants tout en maintenant le fil rouge "défi" que nous avons renouvelé cette année à la demande des enfants.

Cet été encore les Moussaillons ont organisé des sorties ou interventions à l'accueil en fonction des tranches d'âge des enfants : sortie piscine, escape game aux Moussaillons, sortie plage à la Turballe, rencontre avec Poppinelle (spectacle participatif), planète Joumi, sortie au lac de Campbon.

Plusieurs de ces sorties étaient mutualisées avec les copains des Frimousses à Campbon.

Nous avons aussi proposé pour la 1^{ère} année des veillées (1 en juillet, 1 en août) qui ont permis de passer un moment à jouer ensemble avec les familles et enfants.

Trois séjours ont été organisés durant l'été. Un séjour découverte à la Ducherais pour les 4/6 ans où nous avons pu apprendre à faire du pain et découvrir les petites bêtes, et deux séjours sportifs, au camping de l'île aux Pies à Bains-sur-Oust pour les 6/8 ans et les 9/11 ans où les enfants ont pu découvrir le kayak, l'escalade et la course d'orientation parmi plein d'autres activités et veillées proposées par les animateurs et animatrices.

Les vacances d'automne approchant, les inscriptions sont lancées sur le portail famille depuis le 11 septembre et dans la limite des places disponibles.

➤ Pour toute nouvelle inscription, vous devez nous contacter à l'adresse lesmoussaillons@lespep44-49.org ou par téléphone au **02 40 58 98 72** afin que l'on vous ouvre un accès au portail.



Capellau brico

Nouveauté pour cette rentrée 2023 : les jeux textiles

Annick, passionnée de patchwork et autres techniques autour du tissu : broderie, piqué libre, teinture..., aura plaisir à vous initier ou vous perfectionner dans ces « jeux textiles »

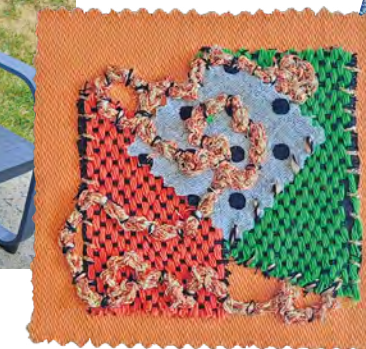
Sans oublier, Nadine et Martine pour l'encadrement, le cartonnage et la couture. Une seule carte d'adhérent pour accéder à ces différentes activités.

➤ N'hésitez pas, venez nous rejoindre.

Pour tous inscriptions ou renseignements :

Marie Jo au **06 18 26 67 51**,

Gaëtane au **06 36 54 67 22** ou Christine au **06 60 84 51 86**.



Atout gym : gymnastique d'entretien

Vous avez envie de vous détendre en douceur et dans la bonne humeur,

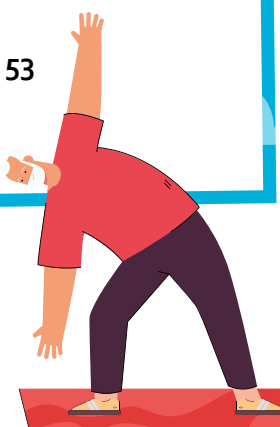
Alors rejoignez-nous tous les jeudis de 20 h à 21 h 15 au complexe polyvalent, salle des Aulnes de La Chapelle-Launay.

Avec Myriam, notre professeure, nous effectuons en musique des exercices d'étirement, de souplesse, de relaxation, de Pilate, avec bâtons, poids, élastiques...

Il vous est possible d'assister à un cours pour découvrir les bienfaits de cette activité sportive ouverte à toutes et à tous, quelque soit votre âge et votre lieu de résidence.

Les inscriptions ont lieu le jeudi lors des cours pour un tarif annuel de 60 €.

➤ Renseignements au **06 08 91 32 53**



De l'Estuaire au Sillon, association de randonnées pédestres

Notre activité sur 2022/2023 s'est terminée en beauté avec, outre nos deux randonnées habituelles par mois, 3 randonnées au mois de juin, dont un week-end complet à La Rochelle.

Nous avons également effectué une randonnée au soleil couchant, retour de nuit, agréables et étonnantes sensations garanties.

Durant nos diverses randonnées, nous avons organisé des troc-plantes, des ateliers de fabrication de pain, des visites de musées, moulins, villes...

Nous avons encore de nombreux projets dans notre chapeau pour les mois à venir !

Notre assemblée générale a lieu le 6 octobre 2023 salle des Aulnes.

Comme chaque année nous avons réalisé le balisage (peinture, débroussaillage et veille signalétique) sur tous les chemins de notre secteur (Ex Communauté de Communes Loire et Sillon). Ces sentiers sont ainsi accessibles à tous.

Vous désirez marcher avec un groupe de 20 à 40 personnes, découvrir de nouveaux chemins, venez nous rejoindre.

➡ Renseignements au **02 40 58 97 62**.



Jeu des 10 différences



Réponses dans le prochain bulletin

La camionnette de l'épicerie Robin-Frétaud

Le projet municipal réhabilite « la Maison Ayala » acquise en 2019 en créant 7 logements sociaux.

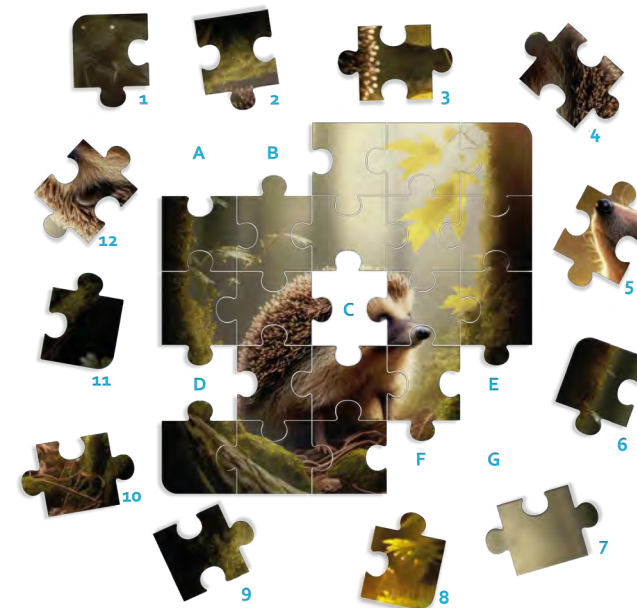
La Maison Ayala fut d'abord l'épicerie Robin pendant plus de 80 ans.

À la fin du 19^e siècle la famille de Louis Robin originaire de la Haulais tient une épicerie dans le bourg. Son fils Alexandre et son épouse Lucie Frétaud reprennent l'activité et transforment la maison en 1905 telle qu'on la connaît aujourd'hui. L'épicerie du bourg « Robin-Frétaud » est aussi une buvette et un débit de tabac où l'on « sert à boire et à manger ». Conseiller municipal en 1912 puis adjoint, Alexandre Robin sera maire remplaçant de novembre 1921 à septembre 1922. Il décède en 1934 des suites d'un accident de carriole en allant faire ses livraisons quotidiennes d'épicerie. Sa famille assure le fonctionnement de l'épicerie puis, en 1937 son fils Alexandre reprend l'activité à son compte. Il tient un temps la buvette et le débit de tabac avant de se consacrer au développement de l'épicerie, son épouse tient le commerce tandis qu'il assure les livraisons dans les villages des environs.

À sa retraite, il vend son activité à la famille Ayala en 1980 qui tiendra boutique jusqu'en 1987.

Réponses du CAPELLO JEUX de mai dernier

A6 - B7 - C12 - D2 - E9 - F10 - G11



Si vous souhaitez, vous aussi, partager l'histoire d'un lieu de notre commune, vous pouvez envoyer une photo et un texte d'accompagnement à mairie@lachapellelaunay.fr

OCTOBRE

2023

- ① 12 : Conseil Habitat - CCES - Mairie - Salle de la Vallée
- ② 13 : Permanence Mutuelle MCRN (sur rdv) - Municipalité - Mairie
- ③ 14/15 : Concert Téléthon - EVP Prinquiau - Salle de la Vallée
- ④ 18 : Le Lien (accès aux droits et au numérique) - UDAF - Bus
- ⑤ 20 : Nuit du basket - USBC - Salle des sports
- ⑥ 21 : Concert (Si on jazzay en Estuaire et Sillon) - Municipalité - Salle de la Vallée
- ⑦ 28 : Inter club belote - Club de l'Amitié - Salle des Aulnes
- ⑧ 31 : Halloween - Amicale Laïque - Salle de la Chênaie



NOVEMBRE

- ⊗ 10 : Permanence Mutuelle MCRN (sur rdv) - Municipalité - Mairie
- ⊗ 18 : Représentation - Théâtre du Sillon - Salle de la Vallée
- ⊗ 19 : Rando VTT et marche - USCL - Salle des Aulnes
- ⊗ 22 : Le Lien (accès aux droits et au numérique) - UDAF - Bus
- ⊗ 25/26 : Représentations - Théâtre du Sillon - Salle de la Vallée



DÉCEMBRE

- 1^{er}/2 : Représentations - Théâtre du Sillon - Salle de la Vallée
- 3 : Marché de Noël - USBC - Salle des Aulnes
- 5 : Représentation - Théâtre du Sillon - Salle de la Vallée
- 8 : Permanence Mutuelle MCRN (sur rdv) - Municipalité - Mairie
- 8 : Soirée de Noël - OGEC - Salle des sports
- 8/9 : Représentations - Théâtre du Sillon - Salle de la Vallée
- 13 : Le Lien (accès aux droits et au numérique) - UDAF - Bus
- 15 : Concert - Vibra'Sons - Salle de la Vallée
- 16 : Spectacle - Médiathèque - Salle de la Vallée



JANVIER

- ✓ 5 : Don du sang - Association Don du sang - Salle des Aulnes
- ✓ 17 : Le Lien (accès aux droits et au numérique) - UDAF - Bus
- ✓ 17 : Voeux du maire - Municipalité - Salle des Aulnes
- ✓ 20 : Repas des Aînés - Municipalité - Salle des Aulnes

